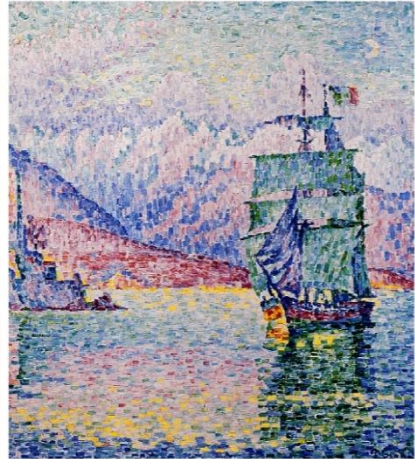


## Sahlgrenskas Konstförenings konstresa till Alsace 13 - 19 oktober 2023



### PROGRAM

Alsace är det bästa av två: den franska elegansen och det tyskt rustika. Pittoreska korsvirkeshus i knalliga färger, en mat- och vinkultur med drag av båda ländernas kök och en så innehållsrik historia. På denna resa är konstbesöken i fokus - och inramningen är sagolik. Bienvenu en Alsace!

#### Fredag 13 oktober

Vi avreser från Göteborg med buss kl. 07.00 på morgonen och stannar för förmiddagsrast längs vägen. Reseledare från BK Travel Solutions medverkar också och tar hand om allt praktiskt och informerar om platserna som vi besöker. Via Rødbyhavn lämnar vi Danmark och efter en knapp timmes färjeöverfart kommer vi till tyska Puttgarden på ön Fehmarn. Ombord på båten ingår **lunch** inkl. dryck. Vid ankomst till Bremen tittar vi in på Böttcherstrasse, där det finns ett litet, ofta förbiset museum, som är väl värt ett besök - **Paula Modersohn-Becker Museum**. Konstnärinnan dog tidigt, men anses idag som en banbrytande bildkonstnär. Museet är det första i världen som i sin helhet ägnades en kvinnlig konstnär. Vi får höra om hennes liv och se några av hennes verk. Kvällens middag är på egen hand. Reseledaren ger trevliga tips, t ex i kulturkvarteret Schnoor. Vi övernattar på Bremen Altstadt Hotel BB, som är ett enkelt hotell, med fräscha rum och framför allt centralt läge. [www.hotel-bb.com/de/hotel/bremen-altstadt](http://www.hotel-bb.com/de/hotel/bremen-altstadt) Observera att just den 13 oktober kommer den årliga Freimarkt att gå av stapeln. Det betyder att det finns marknadsstånd och matstånd t ex på Markt. Mer information följer på: [www.freimarkt.de](http://www.freimarkt.de)

#### Lördag 14 oktober

Frukostbuffé på hotellet. Vi lämnar Bremen och byter Niedersachsen mot Nordrhein-Westfalen. Efter rast och bensträckare längst vägen kommer vi runt lunchtid fram till Köln. Staden fick romerskt stadsprivilegium 50 år efter vår tideräknings början. Det är Tysklands fjärde största stad och Rhenlandets kulturella och ekonomiska huvudstad. Köln förknippas framför allt med ett 2000-årigt kulturarv, eau de Cologne, sin internationella konst- och galleriscen samt den gotiska katedralen **Kölnerdomen** som vi besöker. Missa inte Gerhard Richters moderna kyrkofönster!

Först äter vi dock lunch på egen hand och får en visning på storartade **Museum Wallraf-Richartz**. En fascinerande samling äldre konst, tysk såväl som övrig europeisk, väntar oss. Nästa övernattnig blir i utkanten av staden Heidelberg på Heidelberg Hotel B&B [www.hotel-bb.com/de/hotel/heidelberg](http://www.hotel-bb.com/de/hotel/heidelberg). Vi äter gemensam middag på restaurang i Heidelberg ikväll.



## Söndag 15 oktober

Frukostbuffé på hotellet. **Heidelberg** är en stad som är lätt att bli förtjust i; den lite drömska och romantiska miljön runt den gamla bron och slottet 70 meter ovanför Neckarfloden fortsätter locka till sig besökare. Parallellt med norra sidan om floden löper den så kallade Philosophenweg. I svunna tider gick ofta Heidelbergs filosofer och professorer och samtalade längs stigen.

Vår rutt tar oss vidare till det franska skafferiet av frestande kulinariska läckerheter – Alsace. Vid foten av Vogeserna, överblickat av mystiska slott, visar Alsace upp sina utsökta vinbyar. Vi inleder vistelsen i Alsace med ett stopp i **Strasbourg**. **Katedralen**, "ett utsökt och gigantiskt underverk", som Victor Hugo uttryckte det, syns på flera kilometers avstånd. Med sitt kyrktorn på 142 meter var kyrkan kristenhetens högsta byggnad ända fram till 1800-talet.



I ett tidigare tyskt kvarter från slutet av 1800-talet finns dagens moderna kvarter med flera europeiska institutioner. Strasbourg framstår som en av de främsta representanterna för det franska och det europeiska köket. Här hittar man lätt en lockande winstub för dagens lunch, som är på egen hand. Varför inte en promenad i **La Petite France**, det mycket pittoreska området som tidigare var skinngarvarnas högberg? Platsen är i dag en oas av lugn mitt i staden. Reseledaren tipsar!

Den centrala delen av Strasbourg, som fick benämningen världsarv 1988, blev den första staden i Frankrike med den här benämningen från UNESCO. Trots alla krig har Strasbourg lyckats bevara ett ovanligt mångfacetterat kulturarv som speglar stadens utveckling från romartid till våra dagar. **Musée d'Art Moderne et Contemporain** är ett av de största i sitt slag i Frankrike och rymmer omfattande samlingar av konst från impressionismen fram till idag. Musée d'Art Moderne et Contemporain äger också den första kubistiska målningen som någonsin köpts av en offentlig fransk samling, "Still Life" av Georges Braque från 1911. Vi kan se fram emot en riktigt fin konstupplevelse och en stund i sällskap av konst signerad av storheter som Pissarro, Monet, Rodin, Picasso, Kandinskij och Klee.



Vi kröner eftermiddagen med ett besök i **Riquewihr**, pärlan i Alsaces vindistrikt. Bakom sin skyddande ringmur har denna medeltidsstad bevarat sitt ursprungliga utseende. De flesta varianterna av den typiskt elsassiska byggnadsstilen finns representerade här: korsvirkespaneler utsmyckade med skulpturer, burspråk och innergårdar med fontäner och brunnar. Till och med stadsporten från 1200-talet finns bevarad. Riquewihr är som ett enda stort utomhusmuseum.



Tack vare de lokalproducerade vinernas världsrykte och de vackra byggnaderna har Riquewihr blivit många Alsace-besökares absoluta favorit. Vi passar på att göra en vinprovning på en av de namnkunniga vinfirmorna (Dopff eller Dopff au Moulin). I de lokala butikerna frestas man till inköp av traktens lokala vinglas, lergodsgrytorna och kakformarna som man lagar specialiteterna baeckoffa och kugelhof i. Under den tidiga kvällen kommer vi fram till den trevliga orten **Colmar**, där vi tar in på Ibis Styles Hotel Colmar, 3\*\*\* med plus för det centrala läget intill Place Rapp och det historiska centrumet.



## Måndag 16 oktober

Frukostbuffé på hotellet. Ingen kan motstå gamla Colmars charm och vi tror inte Sahlgrenskas Konstförening blir något undantag när vi går **stadspromenad** tillsammans. Idag ges möjlighet att njuta av den trivsamma atmosfären runt den historiska stadsdelens gågator och beundra husens spännande fasader.

Omkring 1515 fick den tyske målaren Matthias Grünewald sin största och mest betydelsefulla beställning av den italienske föreståndaren för klostret i Isenheim, Guido Guersi. Ett antal år tidigare hade Nicolas von Hagenau snidat ett altarskåp som man nu ville ha målade flyglar till. Inspirationen till **Isenheimaltaret** hämtade Grünewald främst i den heliga Birgittas syner från 1370-talet. Vi tittar på altarskåpet under dagens besök i **Musée Unterlinden**. Med ungefär 200 000 besökare per år är museet det mest besökta i Alsace. Grünewald målade flera altartavlor för katedralen i Mainz, men dessa gick under med ett svenskt fartyg som var på väg hem med krigsbyte och kapsejsade i Östersjön.



När det börjar skymma skall vi gå nattvakt! I orten **Turckheim** har man hållit vid liv den medeltida traditionen att ha en **nattvakt**. På slaget 22.00 kommer han ut från vaktstugan i sin mundering med slängkappa, hillebard, trekantshatt och lykta. Många, såväl besökare som lokala, följer honom på promenaden mellan Turckheims ringmurs portar. Återresan till hotellet sker med buss.



## Tisdag 17 oktober

Frukostbuffé på hotellet. Idag kan man välja om man vill tillbringa dagen i Colmar på egen hand eller följa med på en konstutflykt in i grannlandet Schweiz. En kort åktur tar oss till **Basel** i Schweiz och till två spännande konstbesök - **Fondation Beyeler** och **Kunstmuseum Basel**. Kunstmuseum Basel äger den största samlingen verk av målare ur familjen Holbein. Andra verk från renässansen inkluderar måleri av Konrad Witz, Hans Baldung, Martin Schongauer, Lucas Cranach den äldre och Mathias Grünewald. Fondation Beyeler äger och förvaltar Hildys och Ernst Beyelers privata samling av modern konst. Makarna tog själva initiativet 1982 och gav Renzo Piano i uppdrag att designa ett museum för konstverken. Samlingen visades först offentligt i sin helhet i Madrid, senare på Neue Nationalgalerie i Berlin samt Sydney innan museet utanför Basel kunde invigas. Här finns verk av bland annat Monet, Cézanne, van Gogh, Picasso och Warhol. (Utflykten inkluderar bussfärd, entré till muséerna samt guidad visning. Pris 750:-)

## Onsdag 18 oktober

Frukostbuffé på hotellet. Första etappen idag tar oss tillbaka till Tyskland och **Mathildenhöhe** i **Darmstadt** - en unik ensemble i arkitekturens historia. Den har bevarats i sin ursprungliga form och blev en föregångare till modernismen. Sedan 2021 finns den på Unescos världsarvslista som ett enastående exempel på nittonhundratalets tidiga experimentella arkitektur. Från 1899 till 1914 verkade Darmstadts konstnärskoloni här och initiativet kom ifrån Ernst Ludvig av Hessen, den siste storhertigen av Hessen och Rhen från 1892 till abdikationen 1918.



Kring sekelskiftet arrangerades fyra utställningar i tidstypiska byggnader med tillhörande inredning, alltsammans vackert inbäddat i parken med smakfulla skulpturer, vackra stigar, fontäner och paviljonger. En av jugendepokens viktigaste arkitekter, Joseph Maria Olbrich, uppförde 1907 huvudbyggnaden med dess monumentala samlingsal. Under Olbrichs tid här blev konstnärskolonin ett verkligt nyskapande och experimentellt centrum inom både arkitektur och konst.



Peter Behrens, Hans Christiansen, Albin Müller och Bernhard Hoetger hörde också till Darmstadt-konstnärerna. Svenskan Ester Claesson (1884-1931) var som enda kvinna anställd hos Olbrich. Hennes viktigaste arbete på konstnärskollektivet var en rosenträdgård på uppdrag av en av Olbrichs inflytelserika kunder, Julius Glückert, ägare av en möbelfabrik i Darmstadt. Ester var en av pionjärerna vad gäller svensk trädgårdsarkitektur och räknas som en av Sveriges första kvinnliga trädgårdsarkitekter. I Darmstadt ges även tid för lunch på egen hand innan resan fortsätter norrut. Efter rast längs vägen kommer vi fram till resans sista övernattnings i den lilla staden Northeim. Här bor vi trevligt på det familjeägda Hotel Schere, 4\*\*\*\* [www.hotel-schere.de](http://www.hotel-schere.de). Ikväll äter vi gemensam **middag** på hotellet.

## Torsdag 19 oktober

Frukostbuffé på hotellet. Milen försvinner snabbt på motorvägarna och vi har tid till att smälta de många intrycken från veckan. Ombord på färjan Puttgarden-Rödbyhavn serveras vi en god **lunch** och kanske blir det några bra inköp från shoppnen. Beräknad återkomst till Göteborg är ca kl. 20.30.

# BK TRAVEL SOLUTIONS

<b>Resmål:</b>	Sahlgrenskas Konstförening till Alsace
<b>Datum:</b>	13 - 19 oktober 2023
<b>Reslängd:</b>	6 nätter/7 dagar
<b>Logi:</b>	<b>Bremen:</b> B&B Hotel Bremen, 2**+. Enkelt, men fräscht hotell i centrala Bremen. Mindre frukostbuffé. Plus för läget. <a href="http://www.hotel-bb.com/de/hotel/bremen-altstadt">www.hotel-bb.com/de/hotel/bremen-altstadt</a> <b>Heidelberg:</b> B&B Hotel Heidelberg, 2**+. Modernt, enkelt hotell i utkanten av Heidelberg. Mindre frukostbuffé. <a href="http://www.hotel-bb.com/de/hotel/heidelberg">www.hotel-bb.com/de/hotel/heidelberg</a> <b>Colmar:</b> Ibis Hôtel Styles, 3***+. Perfekt läge i Colmar med närhet till "allt"; butiker, restauranger och trevliga kvarter att ströva i. <a href="https://all.accor.com/">https://all.accor.com/</a> <b>Northeim:</b> Hotel Schere, Northeim, 4****. Detta trevliga familjeägda hotell ligger i den charmiga orten Northeim. God standard med fina sängar och bäddlinne, traditionell restaurang med omsorg om vad de serverar. <a href="http://www.hotel-schere.de">www.hotel-schere.de</a>
<b>Rumsfördelning:</b>	15 dubbelrum (twin med separata sängar) + ca 10 enkelrum
<b>Pris:</b>	<b>SEK 14 395:-</b> /person i delat dubbelrum (baserat på 45 betalande)
<b>I priset ingår:</b>	Modern helturistbuss för alla lokala transporter samt erfaren chaufför Färjeöverfarter mellan Sverige-Danmark-Tyskland t/r 6 övernattningar i delat dubbelrum på beskrivna eller likvärdiga hotell inkl. frukost 4 gemensamma måltider enligt följande: Luncher inkl. dryck dag 1 och 7 Middag inkl. dryck dag 2 och exkl. dryck dag 6 Entréer och guidade besök på: Paula Modersohn Becker Museum i Bremen, Wallraf Richartz i Köln, Kölnerdomen Strasbourg-katedralen, Musée D´Art Moderne et Contemporain i Strasbourg, Musée Unterlinden och Isenheim-altaret i Colmar, Fondation Beyeler i Basel, Kunstmuseum Basel, Mathildenhöhe i Darmstadt Vinprovning i Riquewihir Reseledare från BK Travel Solutions Skatter och lagstadgade avgifter, EU-moms (2,67 %)
<b>Frivilliga tillägg:</b>	Enkelrum: 3 900:- Utflykt till Basel med Fondation Beyeler och Kunstmuseum Basel. Bussfärd, entréer och guidade visningar är inkluderade i priset: 750:- Frivillig middag i samband med turen till Turckheim, ca 800:- inkl. drycker. Avbeställningsskydd: 7% av resans grundpris
<b>Villkor:</b>	Priset är beräknat på 45 deltagare och med gällande dagskurs (1 EUR= 11,30). Vi förbehåller oss rätten att justera priset med hänsyn till prisändringar utanför vår kontroll t ex valutakursförändringar och lokala skatter. Särskilda resevillkor gäller. BK Travel Solutions har ställt lagstadgad resegaranti till Kammarkollegiet. Resan är en paketresa och gäller under Paketreselagen. Anmälningsavgiften är 1 500:- som betalas på 14 dagar mot faktura. Slutfakturan skall erläggas ca 30 dagar före avresa.
<b>Anmälan &amp; kontakt:</b>	BK Travel Solutions Telefon: 040-60 60 220 (månd-torsd kl. 09-14) Mail: <a href="mailto:info@bktravelsolutions.se">info@bktravelsolutions.se</a>
<b>Bokningsstart:</b>	<b>17 april</b>